



ФЕДЕРАЛЬНАЯ СЛУЖБА  
ИСПОЛНЕНИЯ НАКАЗАНИЙ  
ГЛАВНОЕ УПРАВЛЕНИЕ  
ПО КРАСНОЯРСКОМУ КРАЮ  
(ГУФСИН РОССИИ  
ПО КРАСНОЯРСКОМУ КРАЮ)

Охраны Труда ул., 1, Красноярск, 660075  
тел.: (391) 202-64-03  
факс: (391) 267-86-37  
gufsin@24.fsin.gov.ru

18.07.2023 № исх-24/ГО/19-22625

На № \_\_\_\_\_

*Ва - 24-00101-УИИ  
от 18.07.2023*

О создании изолированного участка, функционирующего как исправительный центр и привлечению к труду осужденных к наказанию в виде принудительных работ

Уполномоченному по защите прав предпринимателей в Красноярском крае

О.В. Загитовой

Уважаемая Ольга Викторовна!

В соответствии с Вашим запросом направляю Вам информацию о возможности создания изолированных участков, функционирующих как исправительные центры (далее – УФИЦ) в т.ч. на базе имущества предприятий.

С 01.01.2017 в Российской Федерации введено наказание в виде принудительных работ, которое исполняется исправительными центрами (далее – ИЦ) и УФИЦ при исправительных учреждениях территориальных органов ФСИН России. В настоящее время в ГУФСИН России по Красноярскому краю (далее – ГУФСИН) функционируют ФКУ ИЦ-1 ГУФСИН, дислоцирующийся в городе Ачинске, а также девять изолированных участков, функционирующих как исправительные центры, расположенных в городах Ачинске, Канске, Минусинске, Красноярске, Лесосибирске, Норильске, а также в Емельяновском районе Красноярского края и Тайшетском районе Иркутской области. Общий лимит наполнения подразделений составляет 855 мест, на исполнении находится 840 судебных решений.

Принудительные работы применяются как альтернатива лишению свободы за совершение преступлений небольшой или средней тяжести либо за совершение тяжкого преступления впервые. Также принудительные работы могут быть назначены в качестве смягчения наказания в виде лишения свободы или ужесточения наказания при уклонении от обязательных или исправительных работ, ограничения свободы.

Принудительные работы не назначаются несовершеннолетним, лицам, признанным инвалидами первой или второй группы, беременным женщинам, женщинам, имеющим детей в возрасте до трех лет, женщинам, достигшим

пятидесятипятилетнего возраста, мужчинам, достигшим шестидесятилетнего возраста, а также военнослужащим.

Принудительные работы заключаются в привлечении осужденного к труду в местах, определяемых учреждениями и органами УИС. Из заработной платы осужденного производятся удержания в доход государства, перечисляемые на счет соответствующего территориального органа УИС, в размере, установленном приговором суда, и в пределах от 5 до 20 %.

Осужденные могут в полном объеме пользоваться телефонами, компьютерной техникой, возможностями всемирной телекоммуникационной сети «Интернет».

В соответствии со ст. 60.5 УИК РФ обеспечение осужденных к принудительным работам одеждой, обувью, за исключением одежды и обуви, являющихся средствами индивидуальной защиты, и питанием осуществляется за счет их собственных средств. При отсутствии у осужденных к принудительным работам собственных средств обеспечение их одеждой, обувью и питанием осуществляется за счет средств федерального бюджета.

Из начисленной заработной платы осужденных производятся удержания по искам, расходам на коммунально-бытовое обслуживание, питание (если осужденный обратился с заявлением о постановке на котловое довольствие). В случае значительных удержаний на руки осужденному выдается не менее 25 % от начислений.

В случае уклонения осужденного от отбывания принудительных работ либо признания осужденного к принудительным работам злостным нарушителем порядка и условий отбывания наказания неотбытая часть наказания заменяется лишением свободы из расчета один день принудительных работ за один день лишения свободы.

Осужденный признается злостным нарушителем за совершение в течение года 3 нарушений установленного порядка отбывания наказания (в том числе нарушений трудовой дисциплины), допустивший употребление спиртных напитков (независимо от объема), наркотических веществ. Также неотбытая часть принудительных работ заменяется лишением свободы в отношении осужденных, самовольно покинувших территорию участка, функционирующего как исправительный центр (далее – УФИЦ), или место работы.

Медицинская помощь осужденным оказывается медицинскими учреждениями системы здравоохранения по месту дислокации УФИЦ на общих основаниях.

Предоставление осужденным свиданий с родственниками действующим законодательством не предусмотрено. С разрешения начальника УФИЦ осужденный имеет право выйти за пределы УФИЦ по следующим основаниям:

в рабочие дни с момента окончания рабочего времени до отбоя, а также в личное время в выходной день в период, предусмотренный правилами внутреннего распорядка УФИЦ;

для решения неотложных социально-бытовых и других вопросов администрация УФИЦ может разрешить краткосрочный выезд за его пределы на срок до 5 суток;

осужденным, не имеющим взысканий, по их заявлению на основании постановления начальника УФИЦ разрешается выезд за пределы УФИЦ на период ежегодного оплачиваемого отпуска;

за хорошее поведение и добросовестное отношение к труду администрацией УФИЦ к осужденным к принудительным работам может применяться мера поощрения в виде предоставления возможности выезда за пределы исправительного центра в границах муниципального образования, на территории которого он расположен, в выходные и праздничные дни.

Осужденные, отбывающие наказание в виде принудительных работ в ФКУ ИЦ-1 ГУФСИН трудоустраиваются на предприятия г. Ачинска посредством оформления трудовых отношений по их найму (трудовых договоров).

В тоже время успешно зарекомендовала себя практика привлечения к труду осужденных к принудительным работам, отбывающих наказание в УФИЦ, путем их трудоустройства в Центры трудовой адаптации осужденных исправительных учреждений и последующего направления для выполнения трудовых обязательств на рабочие объекты в соответствии с договорами о подборе и предоставлении услуг рабочей силы (далее – договор), заключенными между исправительным учреждением и предприятием, на базе имущества которого организован УФИЦ.

Заключение подобного договора позволяет предприятию:

при увеличении количества работников не вводить дополнительные должности в штат кадровых и финансовых служб, т.к. осужденные, привлекаемые к выполнению работ по договору предоставления услуг, не включаются в штаты предприятия;

предоставлять работникам более короткие ежегодные оплачиваемые отпуска (18 календарных дней);

получать работников, за которыми осуществляется действенный надзор в части недопущения употребления спиртных напитков, совершения прогулов и т.д.

В соответствии с договором предприятие перечисляет на счет исправительного учреждения фиксированную денежную сумму за каждый отработанный осужденным день. Сотрудником бухгалтерии исправительного учреждения из указанной суммы при условии отработки полного месяца или выполнения нормы выработки в полном объеме на лицевой счет осужденного перечисляется заработная плата не ниже минимального размера, установленного постановлением Правительства Российской Федерации.

Оставшаяся часть денежных средств остается в распоряжении исправительного учреждения и используется для выплаты установленных действующим законодательством налогов и сборов в отношении работников, производства удержаний в соответствии с судебным решением, а также перечисления удержаний по исполнительным производствам.

Для открытия УФИЦ на базе имущества предприятия необходимо направить в ГУФСИН иницирующее письмо с приложением документов, подтверждающих право собственности на помещение, техническую документацию на помещение, заключить договор на передачу помещения в безвозмездное пользование, договор о предоставлении услуг рабочей силы.

В соответствии со ст. 60.1 УИК РФ на каждого осужденного должно приходиться не менее 4 м<sup>2</sup> жилой площади. Помещения должны быть оборудованы санитарными узлами из расчета 1 душевая лейка на 12 осужденных, 1 унитаз на 15 человек.

Помещения оборудуются мебелью, пожарно-охранной сигнализацией, системой видеонаблюдения.

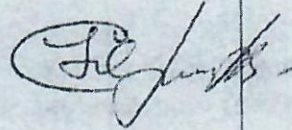
Для обеспечения функционирования УФИЦ необходимы следующие помещения:

дежурная часть, комната для воспитательной работы, комната для приема и приготовления пищи, комната для отправления религиозных обрядов, помещение для нарушителей, помещение для хранения вещей осужденных, раздевалка для верхней одежды, бытовая комната, постирочная и сушильная, спальные помещения для осужденных, уличный локальный сектор УФИЦ с изолированным прогулочным двором для нарушителей, кабинет начальника УФИЦ, кабинеты сотрудников УФИЦ, помещение для досмотра и оформления прибывших осужденных.

- Приложение:
1. Примерные схемы УФИЦ на 6 листах, в одном экз.
  2. Требования к территориям на 3 листах, в одном экз.
  3. Перечень документации на 2 листах, в одном экз.
  4. Планировочные решения для создания ИЦ (УФИЦ) в модульном исполнении на 3 листах, в одном экз.

С уважением,

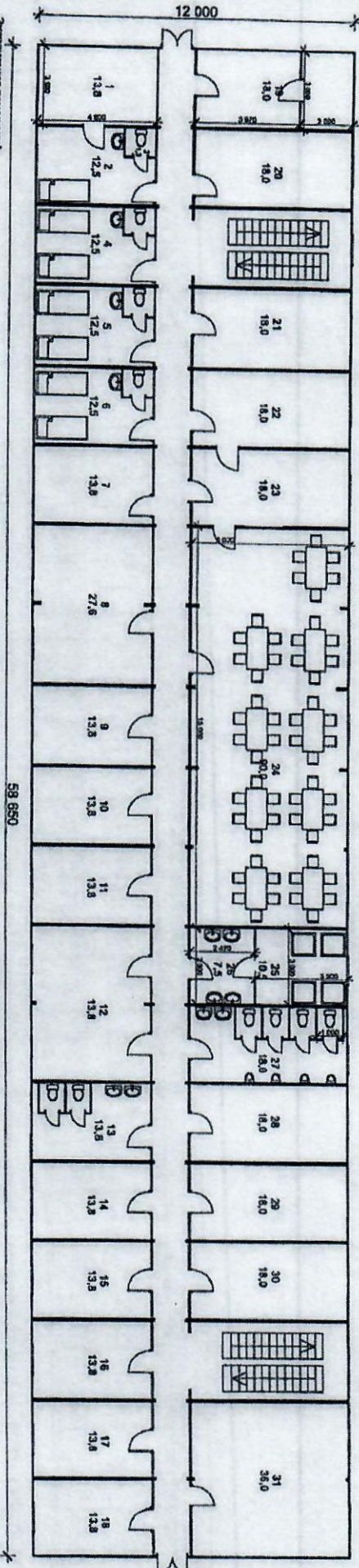
Врио заместителя начальника



Ю.В. Семенюк

Вариант № 1

ИЦ ГУФСИН России по Красноярскому краю на 100 мест 1 этаж



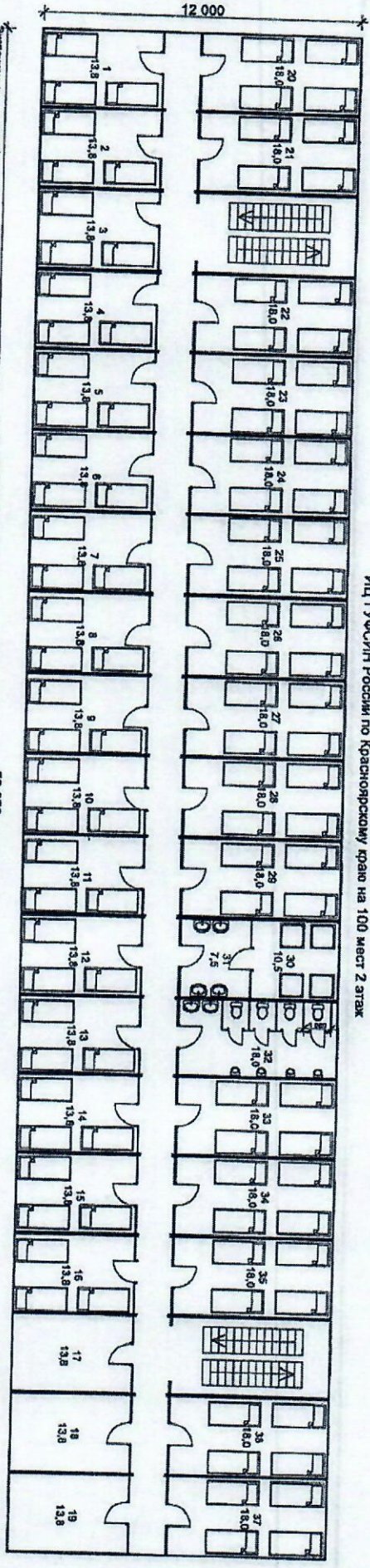
- Эксплуатация помещений:
1. Помещение дежурной смены;
  2. Комната отдыха и приема пищи дежурной смены;
  3. Дворовая дежурной смены;
  4. Помещение для хранения инвентаря 2-местное;
  5. Помещение для хранения инвентаря 2-местное;
  6. Помещение для хранения инвентаря 2-местное;
  7. Кабинет заместителя начальника центра - начальник отдела безопасности;
  8. Кабинет начальника ИЦ;
  9. Кабинет начальника ИЦ;
  10. Кабинет группы специального учета и диспетчеризации;
  11. Помещение для хранения личного имущества;
  12. Комната для хранения личного имущества;
  13. Уборная для административно-технического персонала;
  14. Помещение хранения уборочного и хозяйственного инвентаря;
  15. Кабинет группы специального учета и диспетчеризации;
  16. Кабинет группы специального учета и диспетчеризации;
  17. Буфет-бар;
  18. Космет.
  19. Комната для оформления прибывших осужденных с местом для отдыха;

20. Складовое;
  21. Дворовый дежурной смены с душевыми / туалет АУТ;
  22. Комната мытья и хранения посуды;
  23. Комната приготовления, подбора и раздаче пищи;
  24. Комната хранения посуды литья и приема пищи;
  25. Душевая;
  26. Умывальник;
  27. Сан. узел;
  28. Комната быта;
  29. Комната быта;
  30. Помещение для хранения личного имущества;
  31. Комната воспитательной работы.
- Примечание:
- размеры помещений даны на плане 1200х2000
  - инвентаризация даны на плане 800х2000
  - проектная норма предоставления в помещениях № 11, 13, 20, 26, 30, 31.
  - расчетная норма предоставления в помещениях № 2, 4, 5, 6, 8.

- При организации участка функционирования как исправительной центр предусматриваеме данные помещения не требуются;
- Кабинет начальника ИЦ;
- Кабинет заместителя начальника центра - начальник отдела безопасности;
- Кабинет группы специального учета и диспетчеризации;
- Помещение для хранения личного имущества;
- Кабинет группы специального учета и диспетчеризации;
- Кабинет группы специального учета и диспетчеризации;
- Буфет-бар;
- Космет.
- Кабинет группы специального учета и диспетчеризации.

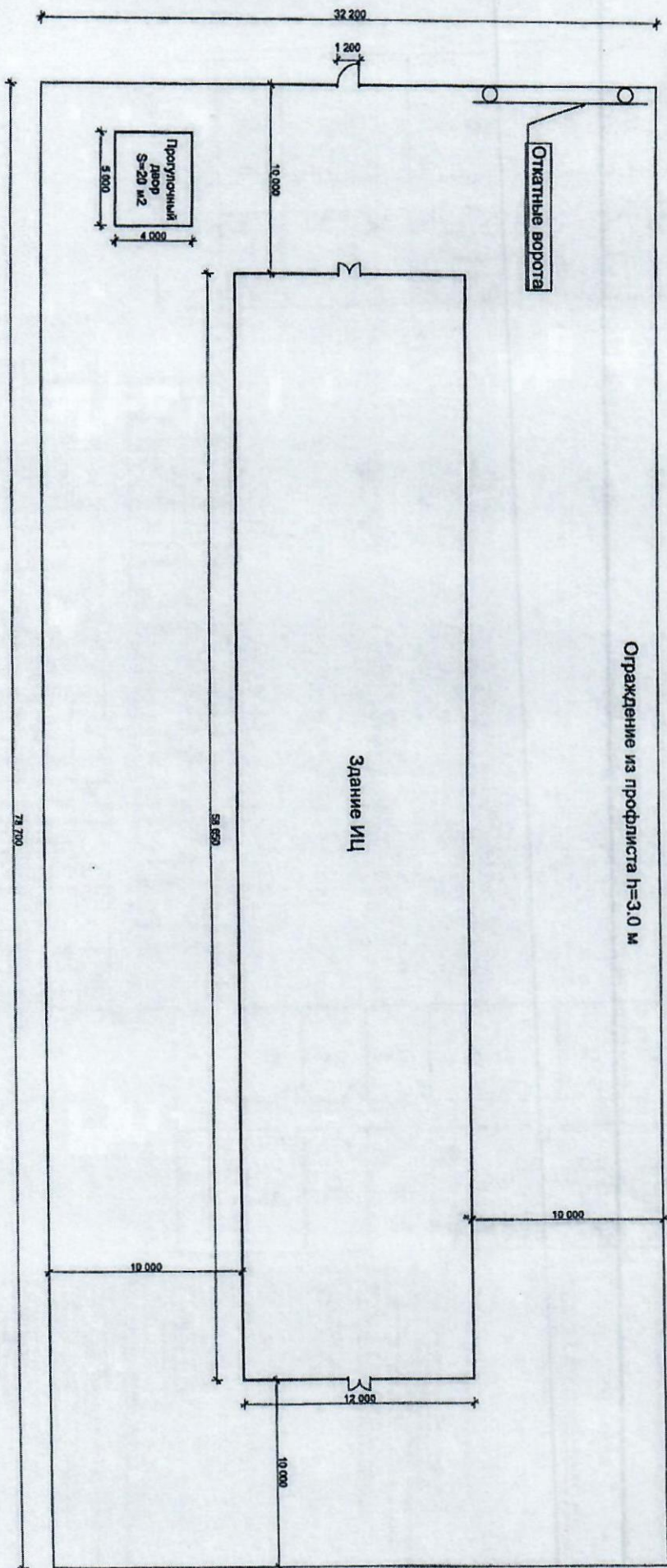
Вариант № 1

ИЦ ГУФСИИ России по Красноярскому краю на 100 мест 2 этаж



- 1-19 Жилая комната 3-местная;  
 1-18 Территориальная комната;  
 20-28 Жилая комната 4-местная;  
 30 Кухня;  
 31 Ванная;  
 32 Сан.узел;  
 33-35 Жилая комната 4-местная;  
 36 Коридор черновой;  
 37 Коридор грязевого блока.

58 650



Вариант № 1  
Ситуационный план  
Территории ИЦ на 100 мест

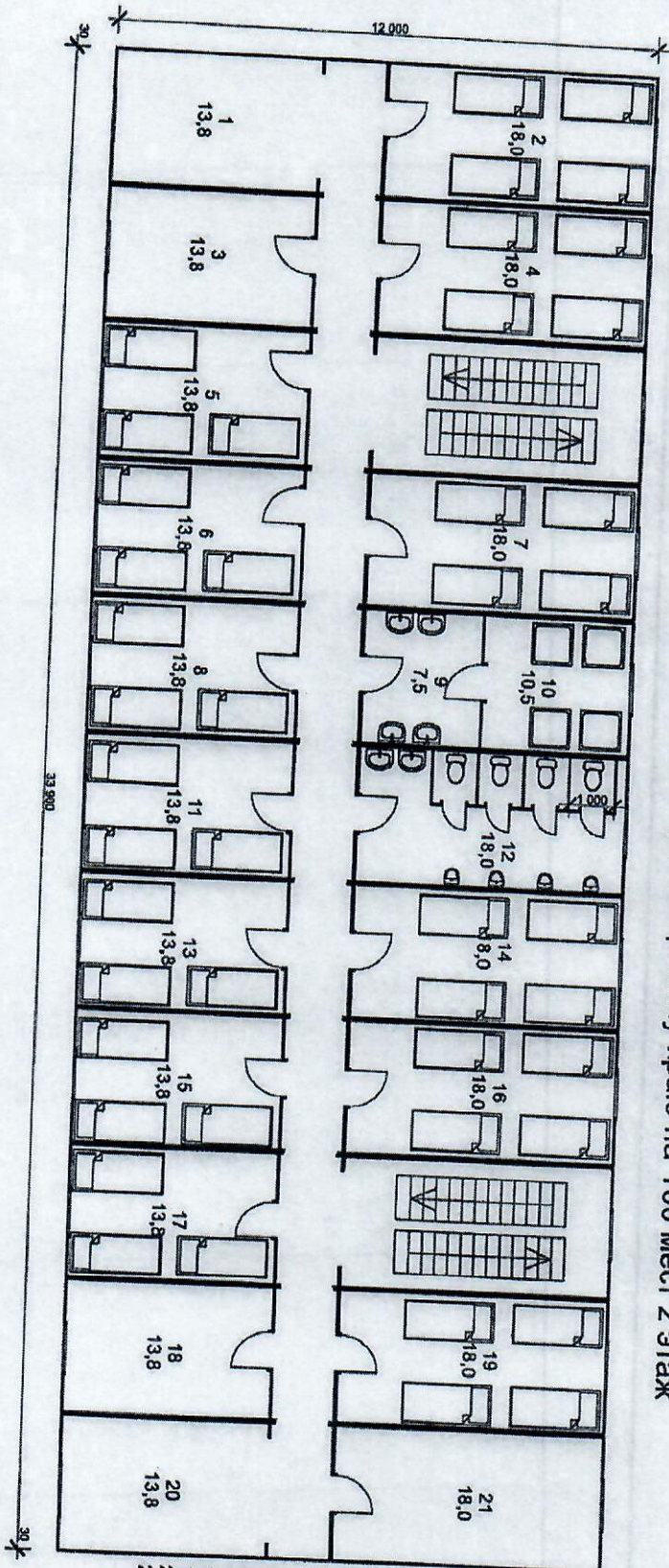
Ограждение из профлиста  $h=3.0$  м





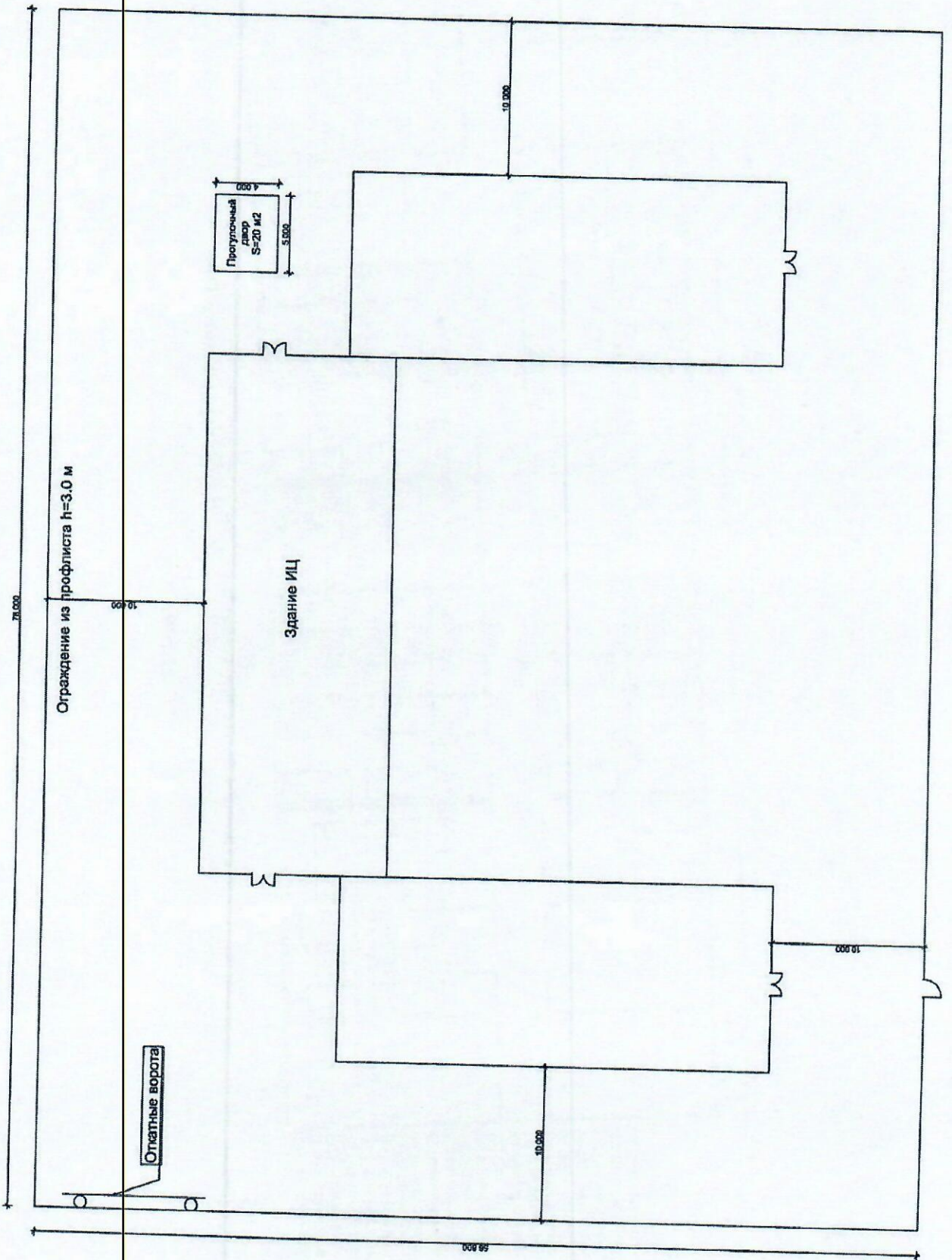
Вариант № 2

ИЦ ГУФСИН России по Красноярскому краю на 100 мест 2 этаж



- Экспликация помещений:
1. Техническое помещение;
  2. Жилая комната 4-местная;
  3. Техническое помещение;
  4. Жилая комната 4-местная;
  5. Жилая комната 3-местная;
  6. Жилая комната 3-местная;
  7. Жилая комната 4-местная;
  8. Жилая комната 3-местная;
  9. Умывальная;
  10. Душевая;
  11. Жилая комната 3-местная;
  12. Сан. узел;
  13. Жилая комната 3-местная;
  14. Жилая комната 4-местная;
  15. Жилая комната 3-местная;
  16. Жилая комната 4-местная;
  17. Жилая комната 3-местная;
  18. Техническое помещение;
  19. Жилая комната 4-местная;
  - 20.кладовая грязного белья;
  21. Кладовая чистого белья.

Вариант № 2  
Ситуационный план  
Территории ИЦ на 100 мест







## ПРИЛОЖЕНИЕ

### Основные требования, предъявляемые действующим законодательством к территории, зданиям и сооружениям исправительных центров

Приказом Министерства строительства и жилищно-коммунального хозяйства Российской Федерации от 20.10.2017 № 1454/пр «Об утверждении свода правил «Исправительные учреждения и центры уголовно-исполнительной системы. Правила проектирования» утвержден Свод правил СП 308.1325800.2017 «Исправительные учреждения и центры уголовно-исполнительной системы. Правила проектирования. Часть I» (далее – Свод правил).

Здания Исправительного центра (далее – ИЦ) являются зданиями общественного назначения. Режим жилого помещения на здания ИЦ не распространяется.

Территория ИЦ должна быть удалена от жилых, общественных, производственных и прочих строений, не входящих в инфраструктуру ИЦ, на расстояние не менее 30 метров. Указанное расстояние допускается уменьшать по согласованию с ФСИН России при производстве дополнительных мероприятий по обеспечению безопасности объекта ИЦ.

Территорию ИЦ по периметру следует отделять от внешней территории ограждением сплошного заполнения (глухим) высотой не менее 3,0 м. В полотне ограждения для обеспечения проезда транспортных средств на территорию ИЦ предусматриваются ворота шириной не менее 4,0 м. Для прохода на территорию ИЦ в ограждении предусматривается калитка (калитки). Доступ в здание ИЦ должен осуществляться исключительно через проходной коридор КПП (пункта пропуска).

На случай экстренной эвакуации людей следует предусматривать эвакуационные выходы из здания ИЦ непосредственно на территорию ИЦ.

При лимите наполнения ИЦ до 100 человек территория центра должна составлять 0,3 - 0,6 га, при лимите наполнения объекта свыше 100 и до 200 человек площадь ИЦ должна составлять 0,5 - 0,8 га. При соответствующем обосновании возможно увеличить площади для резервирования мест под расширение учреждения. Указанная площадь не включает в себя площади инженерно-технических, технических зданий и сооружений (котельная, трансформаторная подстанция, канализационно – насосная станция и т.п.).

При размещении ИЦ следует предусматривать:

- здание ИЦ в составе:

а) блока помещений дежурной службы (оперативного дежурного);

б) блока помещений для содержания осужденных с вспомогательными помещениями. При этом норма жилой площади в расчете на одного осужденного к наказанию в виде принудительных работ в ИЦ составляет не менее 4,0 кв.м. Жилые помещения предусматриваются вместимостью на два, четыре и шесть мест.

в) общих технических помещений, помещений обслуживающего назначения;

- служебную автопарковку (по заданию на проектирование);

- место для прогулок осужденных, находящихся в помещениях для содержания нарушителей установленного порядка отбывания наказания. Допускается размещать ИЦ в зданиях высотой до четырех этажей включительно, проектирование зданий ИЦ большей этажности допускается исключительно по отдельному решению ФСИН России.

При новом строительстве здания ИЦ следует предусматривать в каменном (кирпичном, железобетонном) исполнении. В особых случаях по согласованию с ФСИН России допускается проектировать здания ИЦ по каркасной схеме с устройством ограждающих конструкций из сэндвич-панелей с соблюдением противопожарных требований.

Здания ИЦ должны быть оборудованы хозяйственно-питьевым и противопожарным водопроводами, горячим водоснабжением, канализацией и водостоками согласно требованиям СП 30.13330, СП 31.13330, СП 32.13330, СП 118.13330. Также должно быть предусмотрено отопление, вентиляция и кондиционирование воздуха, тепловые сети. При проектировании электроснабжения, электрооборудования и электроосвещения зданий и сооружений ИЦ следует руководствоваться требованиями, приведенными в ГОСТ Р 50571.28, СП 52.13330, СП 118.13330, СанПиН 2.2.1/2.1.1.1278, СП 158.13330 и в других действующих на момент проектирования нормативных документах.

В состав помещений исправительного центра входят: блок помещений административного назначения, блок помещений для содержания осужденных, блок общих помещений. Для каждого из вышеуказанных блоков помещений Свод правил также предусматривает перечень подлежащих включению в проект ИЦ помещений и нормы площади.

Блоки помещений для содержания осужденных следует предусматривать с максимальным наполнением 50 осужденных. Блоки помещений различного функционального назначения целесообразно располагать сблокировано в одном здании с обеспечением изоляции помещений для размещения осужденных от административных помещений и изоляции отдельных жилых блоков путем установки отсекающих решетчатых перегородок (на всю высоту общего коридора)

с решетчатой дверью. Осужденные различного пола содержатся в ИЦ в отдельных изолированных жилых блоках с самостоятельным составом жилых помещений и помещений обслуживающего назначения. Допускается размещение блоков помещений ИЦ различного функционального назначения в отдельно стоящих зданиях.

К основным входам в здания следует устраивать тротуары шириной не менее 1,0 м (при непосредственном примыкании тротуаров к стенам зданий следует увеличивать их ширину не менее чем на 0,5 м). Покрытие тротуаров и пешеходных дорожек следует устраивать из асфальтобетона, допускается предусматривать покрытие пешеходных дорожек с применением других материалов (тротуарная плитка, брусчатка и т.п.).

Покрытие проездов по территории учреждения следует устраивать асфальтобетонным, цементно-бетонным или грунтовым, улучшенным минеральными веществами (щебеночным, гравийным и шлаковым). Конструкция дорожной одежды проездов должна учитывать нагрузку от автомобильного и специального транспорта.

Для предупреждения преступлений, нарушений порядка отбывания наказания, осуществления наблюдения и контроля за поведением осужденных на территории исправительного центра могут использоваться аудиовизуальные и иные технические средства наблюдения.

Территорию учреждения следует озеленять кустарниковой растительностью и посевом многолетних трав. Озеленение следует предусматривать при зданиях, незастраиваемых площадках и вдоль проездов. При проектировании озеленения следует обеспечивать минимальные расстояния от посадок кустарников до инженерных сетей, зданий и сооружений. Расстояние от зоны, занятой кустарниковой растительностью, до ограждений периметра охраны учреждения должно составлять не менее 5,0 м.

Подробные требования к размещению зданий и сооружений, оборудованию и благоустройству территории ИЦ установлены Сводом правил и иными нормативными документами, действующими на момент проектирования ИЦ.

## ПЕРЕЧЕНЬ

документации и информации, необходимой для подготовки пакета документов во ФСИН России с целью принятия решения о создании изолированного участка, функционирующего как исправительный центр на базе помещений, предоставляемых в безвозмездное пользование предприятием

1. Сведения о недвижимом имуществе, которое планируется закрепить за УФИЦ:

Здание относится к категории жилого либо нежилого. Здание отдельно стоящее либо совместное с другими (какими). Год постройки здания.

Этажность здания (имеются ли подземные этажи), сколько имеется подъездов, материал постройки, инвентарный номер, общая площадь здания (в кв. м.), адрес расположения, обеспеченность отоплением, горячим и холодным водоснабжением.

Кто является собственником здания, номер и дата государственной регистрации права. На каких земельных участках расположено указанное здание, площадь земельных участков (в кв. м.), категория земель, кадастровые номера.

Класс конструктивной пожарной опасности и степени огнестойкости здания.

Сведения о толщине и материалах наружных и внутренних стен, отвечающих требованиям пункта 25.4.7 СП 308.1325800 «Свод правил. Исправительные учреждения и центры уголовно-исполнительной системы. Правила проектирования» (далее - СП 308.1325800).

2. Планировочные решения, выполненные с соблюдением ГОСТ Р 21.101-2020 «Национальный стандарт Российской Федерации. Система проектной документации для строительства. Основные требования к проектной и рабочей документации», включающие:

экспликацию, содержащую наименования и площади помещений согласно требованиям таблицы 25.2 СП 308.1325800;

сведения о размерах горизонтальных и вертикальных эвакуационных путей и выходов (ширина и высота) с указанием направления открывания дверей;

сведения о размерах лестничных маршей и площадок (ширина);

сведения о естественном освещении помещений и коридоров здания (наличие оконных проемов);

сведения о расстановке санитарных приборов в помещениях обслуживающего назначения: душевой, умывальной, уборная в количестве, определяемом согласно требованиям таблицы 25.2 СП 308.1325800 (сноски 5, 6, 7, 8) и размещением согласно требованиям п. 5.3 и таблицы 1 СП 44.13330;

сведения об обеспечении изоляции помещений для размещения осужденных от административных помещений и изоляции отдельных жилых блоков путем установки отсекающих решетчатых перегородок;

сведения о заполнении дверных и оконных проемов, о соблюдении режима безопасности здания и отдельных помещений здания ИЦ.

3. Сведения об организациях с указанием вида деятельности, в которых планируется трудоустройство осужденных к принудительным работам, материально-бытовом обеспечении осужденных к принудительным работам.

4. Схема расположения здания (вид со спутника), с обозначениями здания, адреса, ограждения, входов (выходов) и въездов (выездов).



5. Проект договора о передаче в безвозмездное пользование имущества (здание под УФИЦ) и земельных участков, ссудодателем по которому является Ваше предприятие, а ссудополучателем исправительное учреждение ГУФСИН.

6. Проект договора аренды нежилого здания (под УФИЦ) и земельных участков, в случае если Ваше предприятие не является его владельцем, арендатором по которому будет являться Ваше предприятие, а арендодателем – владелец здания.

7. Выписки из ЕГРН на здание (под УФИЦ) и на земельные участки на которых расположено здание.

8. Смету на капитальный ремонт объектов капитального строительства (копию документа).

9. Перечень дефектов оснований, строительных конструкций, систем инженерно-технического обеспечения и сетей инженерно-технического обеспечения с указанием качественных и количественных характеристик таких дефектов.

10. Копию технического задания на проектирование (разработку проектно-сметной документации).

